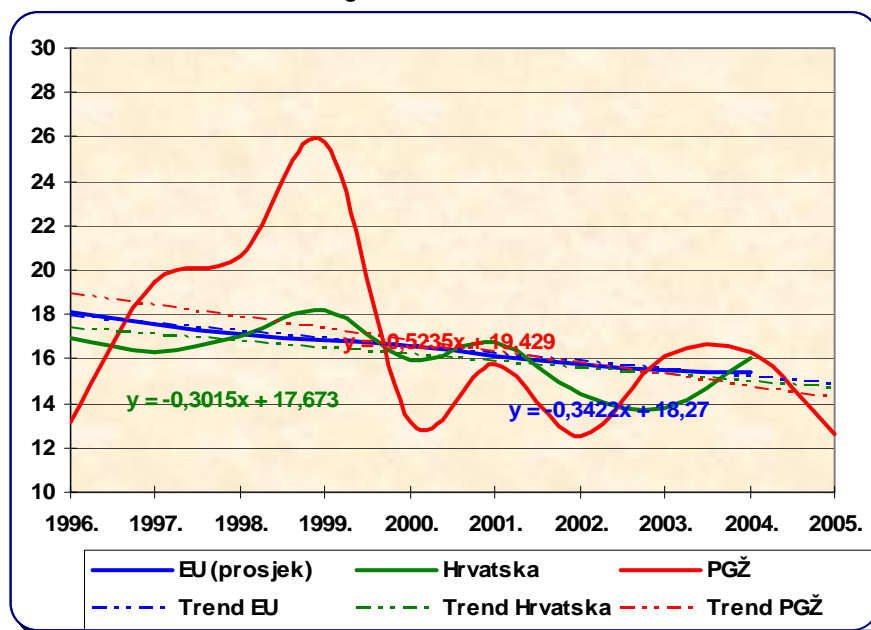
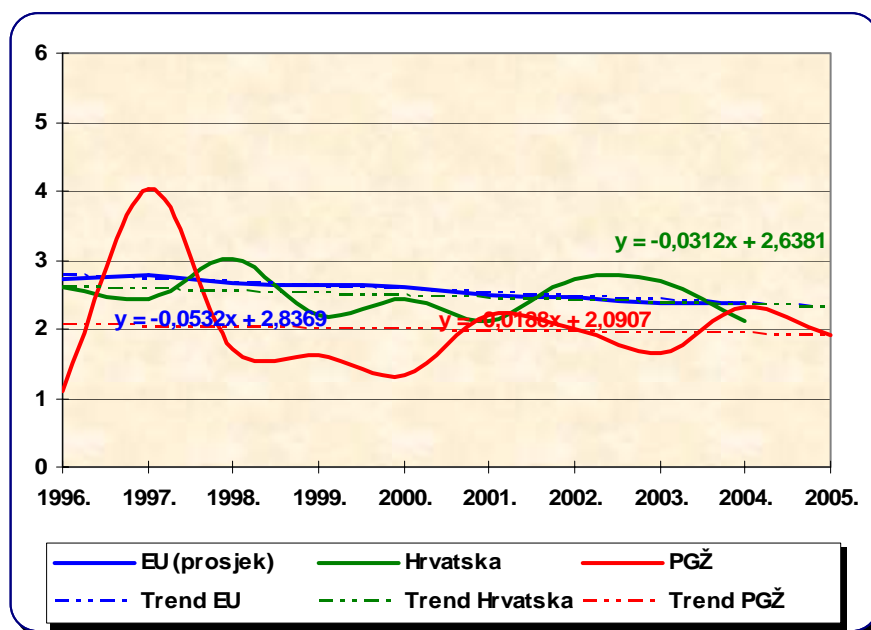


Slika 7. Standardizirana stopa smrtnosti od zloćudnih novotvorina dojke žena za dob 0-64 godine na 100 000 stanovnika



Najčešće sijelo raka kod žena je dojka. U zemljama Europske unije stopa smrtnosti zloćudnih novotvorina dojke žena za dob od 0-64 u stalnom je opadanju. Hrvatska i Primorsko-goranska županija bilježile su na početku promatranja (1996.) nižu stopu od europske, da bi nakon toga smrtnost bila u porastu. Žene Primorsko-goranske županije bilježe 1999. godine znatno višu stopu smrtnosti od raka dojke u odnosu na žene Hrvatske i Europe, da bi kasnije stopa bilježila znatne oscilacije. Žene Primorsko-goranska županije, nakon žena Istarske županije, bilježe najvišu grubu stopu novooboljelih od novotvorina svih sijela (1997.).

Slika 8. Standardizirana stopa smrtnosti od zloćudnih novotvorina grla maternice za dob 0-64 godine na 100 000 stanovnika



Grič maternice ne spada u pet vodećih i najčešćih sijela zloćudnih novotvorina kod žena. Ali, obzirom da spada u preventabilne novotvorine, jer je dijagnostički lako dostupan i terapijski sasvim izlječiv u preinvazivnom stadiju, niti jedna žena ne bi smjela umrijeti zbog raka grlića maternice. Razine stope smrtnosti žena Primorsko-goranske županije, Hrvatske i Europske međusobno su slične, gdje najnižu stopu bilježi Primorsko-goranska županija s oscilacijama 1997. 2001. i 2004. godine.